



OBJN
Online Brazilian Journal of Nursing

Español

Universidade Federal Fluminense

UFF

Notas Previas

ESCUELA DE ENFERMERÍA
AURORA DE AFONSO COSTA



Sistematización de la asistencia de enfermería en el servicio materno-infantil: una pesquisa-acción

Ana Paula Vieira dos Santos Esteves¹, Viviane Saraiva de Almeida¹, Priscilla dos Santos Vigo¹, Danielle Lemos Querido¹, Joffre Amim Júnior¹, Rita Bernardete Ribeiro Guérios Bornia¹

¹ Universidad Federal de Rio de Janeiro

RESUMEN

Objetivo: Implementar la sistematización de la asistencia de enfermería (SAE) en la Maternidad Escuela de la Universidad Federal de Rio de Janeiro. **Método:** pesquisa acción. La teoría elegida fue la de las Necesidades Humanas Básicas de Wanda Horta. La CIPE® fue seleccionada como sistema de clasificación único para terminología de diagnósticos, resultados esperados e intervenciones de enfermería. La colecta de datos será realizada de acuerdo con la implantación de la SAE en cada sector de la institución, constituida de las etapas: pesquisa documental, realizada a partir de la búsqueda de documentos producidos por el equipo de enfermería y diagnósticos de enfermería de la clientela; pesquisa de campo a través de la observación sistemática participante del proceso de trabajo del equipo; seminarios. Para análisis de los datos obtenidos con el inventario de los problemas de enfermería, los términos extraídos de los archivos serán analizados y clasificados según el modelo de diagnósticos de enfermería de la CIPE® 2.0.

Descriptorios: Atención de Enfermería; Diagnóstico de Enfermería; Teoría de Enfermería; Mujeres Embarazadas; Periodo Posparto; Recién Nacido.

SITUACIÓN PROBLEMA Y SU SIGNIFICANCIA

Para una asistencia de enfermería integral con calidad son necesarios protocolos, rutinas, estandarización, elaboración y modificación de procesos de trabajo. Partiendo del principio que la Sistematización de la Asistencia de Enfermería (SAE) contribuye para organizar el cuidado, haciendo posible la operacionalización del proceso de enfermería, su implementación fue elegida como prioridad para estructurar las líneas de cuidado de la enfermería en la institución.

La teoría escogida fue una de las Necesidades Humanas Básicas de Wanda Horta. La CIPE® fue seleccionada como sistema de clasificación único para terminología de diagnósticos, resultados esperados e intervenciones de enfermería.

MÉTODO

El escenario del estudio y la implementación de la SAE ocurrirán en los sectores de Alojamiento Conjunto, Centro Obstétrico, Unidad Neonatal, Emergencia Obstétrica de la Maternidad Escuela de la Universidad Federal de Rio de Janeiro.

Los individuos del estudio serán los enfermeros que actúan en los sectores descritos arriba y ellos fueron delimitados previamente.

En este estudio, el enfoque metodológico adoptado será el cualitativo, con datos descriptivos. El método será la pesquisa-acción, donde hay gran interacción entre el investigador y las personas involucradas en el proceso. A partir de esta relación son identificados los problemas prioritarios, considerados como objeto de la investigación y acciones necesarias para corregirlos sobre la forma de acciones concretas, objetivo de la pesquisa-acción⁽¹⁾.

En este estudio, será necesario reconocer la asistencia de enfermería ofrecida en la unidad

(pesquisa), descrita por los autores durante la implantación de la SAE, desvelando sus etapas y matices, con la intuición para planear e implementar intervenciones (acción) en este proceso⁽²⁾.

La pesquisa seguirá las fases: exploratoria, tema de la pesquisa, colocación del problema, seminarios, colecta de datos y plan de acción, conforme el Diagrama de flujo de Implementación de la SAE en la Maternidad Escuela de la UFRJ (Figura 1) abajo.

Fase exploratoria

Para la fase exploratoria fue creada la comisión de SAE, instituida con los siguientes objetivos:

- Presentar el proyecto y objetivos de la pesquisa para los profesionales de institución;
- Someter el proyecto al Comité de Ética y Pesquisa (CEP);
- Identificar expectativas y problemas relacionados por el equipo de enfermería a su proceso de trabajo y la SAE;
- Coordinar la implementación de la SAE en la institución.

Tema de la pesquisa

Fue delimitado previamente el tema general de la pesquisa, teniendo en cuenta la participación de los investigadores en el grupo a ser investigado y la legislación vigente relacionada a la SAE.

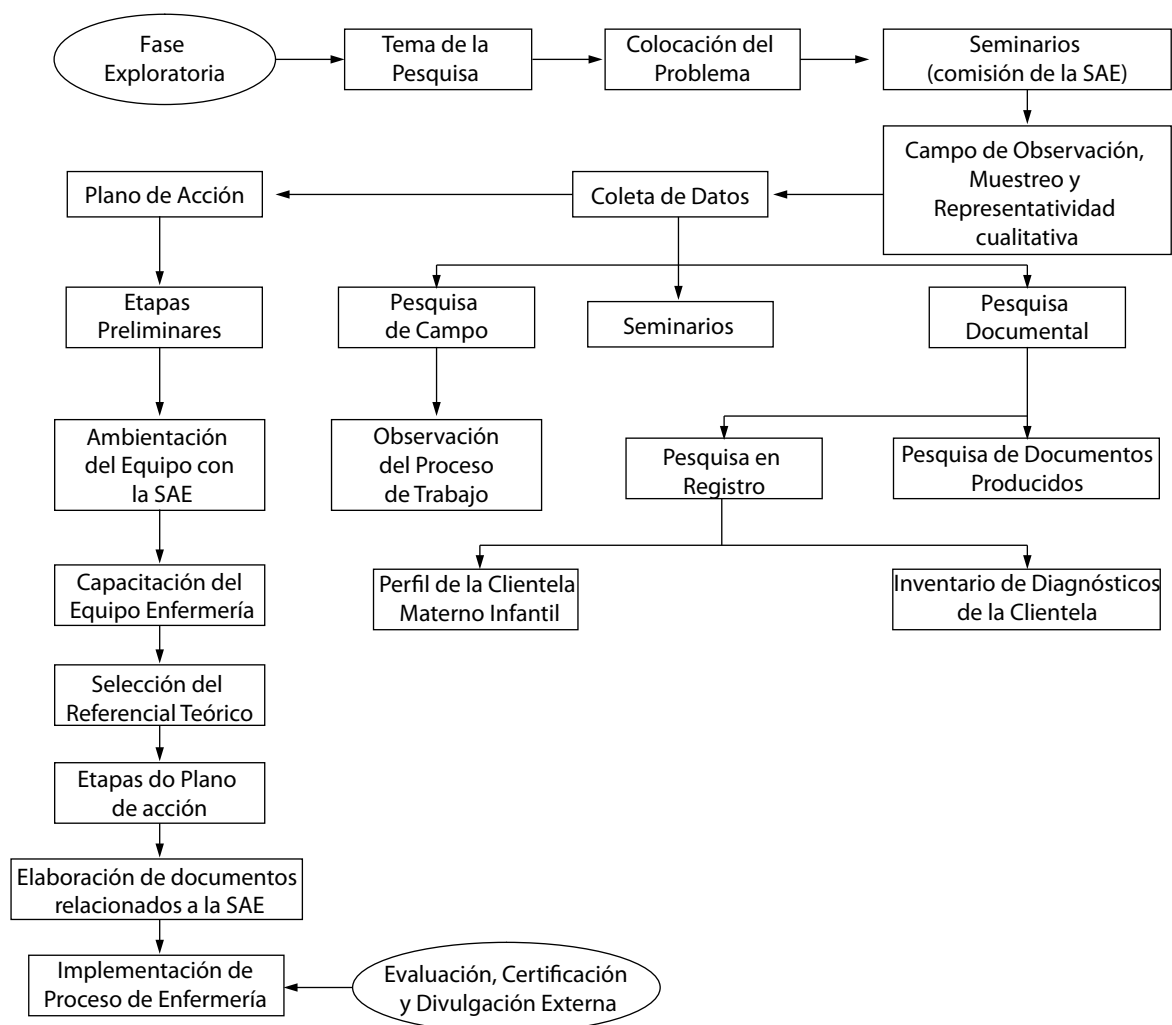
La Colocación del problema

Será llevado al grupo posibles cuestionamientos y problemas relacionados al proceso de trabajo de enfermería.

Seminarios

Los seminarios ocurrirán durante las reuniones de la comisión de SAE, donde serán

Figura 1- Fluxograma de Implementación de la SAE en la Maternidad Escuela de la UFRJ.



Fuente: Maternidad-Escuela de la UFRJ, 2015 – Rio de Janeiro/RJ, Brasil.

discutidos los principales puntos relacionados a cada fase de implementación de la SAE en la institución.

En los seminarios de la pesquisa-acción serán discutidas todas las informaciones traídas para el grupo y posibles interpretaciones⁽¹⁾.

En esta fase, el investigador, como participante del grupo, realizará en conjunto posibles modificaciones pertinentes a asuntos específicos.

Además de eso, durante las reuniones de grupo, los participantes podrán absorber conocimientos a través de informes, discusión de artículos, elaboración de rutinas, protocolos, protocolos operacionales estándar (POP) presen-

tados por miembros permanentes o temporarios del grupo.

Colecta de datos

La primera etapa será constituida por la pesquisa documental, realizada a partir de la búsqueda de documentos producidos por el equipo de enfermería. Serán investigados POP, rutinas, protocolos, libros de comunicación del equipo de enfermería y construcción de un formulario para colecta de datos para identificación de los principales problemas de enfermería/diagnósticos de enfermería de la clientela atendida en cada área/sector, obtenidos a través de la

Esteves APVS, Almeida VS, Vigo PS, Querido DL, Amim Júnior J, Borna RBRG. Nursing care systematization in maternal and child service care: an action research. Online braz j nurs [internet] 2015 Dec [cited year month day]; 14 (suppl.):423-6. Available from: <http://www.objnursing.uff.br/index.php/nursing/article/view/5315>

pesquisa de arquivos seleccionados en carácter aleatorio⁽³⁾, en el período de agosto a diciembre de 2015.

La muestra del cálculo de 292 archivos fue obtenida con base en el número de internaciones en la institución (población) en el año de 2014.

La segunda etapa será compuesta de la pesquisa de campo a través de la observación sistemática y participante del proceso de trabajo del equipo de enfermería.

La tercera etapa será realizada durante las reuniones de la comisión de SAE (Seminarios), donde el grupo ofrecerá datos y proporcionará soluciones para la implementación de la SAE en la institución.

Para análisis de los datos obtenidos con el inventario de los problemas de enfermería, los términos extraídos de los archivos serán analizados y clasificados según el modelo de diagnósticos de enfermería de la CIPE® 2.0.

Plan de acción

- Etapas preliminares para implementación del plan de acción:

- Ambientación del equipo de enfermería con el tema SAE;
- Capacitación del equipo de enfermería;
- Elección del referencial teórico.

- Etapas del plan de acción:

- Elaboración de documentos relacionados a la SAE;
- Implementación del proceso de enfermería.

Datos del Proyecto

Aprobado por el Comité de Ética y Pesquisa de la institución, conforme resolución 466/2012, sobre Parecer nº 1.165.734, en 31 de julio de 2015.

CITAS

Thiollent M. Metodologia da pesquisa-ação. São Paulo: Cortez; 2011.

1. Almeida VS, Andrade M, Silva GRG, Monteiro JLS, Silva GD, Querido DL. The work process of a medication team at the neonatal intensive care unit. *Journal of Nursing UPFE* (online) [internet]. 2013 May [cited 2015 Aug 21] 7 (5): 4299-303. Available from: <http://www.revista.ufpe.br/revistaenfermagem/index.php/revista/article/viewArticle/4470>
2. Melo IDF, Menezes ANSA, Almeida VS, Silva GRG, Querido DL, Andrade M. Medication errors and medication teams: a descriptive study. *Online braz j nurs* [Internet]. 2013 October [Cited 2015 Aug 22]; 12 (0): 728-30. Available from: <http://www.objnursing.uff.br/index.php/nursing/article/view/4478>.

Todos los autores participaron de las fases de esa publicación en una o más etapas a continuación de acuerdo con las recomendaciones del International Committee of Medical Journal Editors (ICMJE, 2013): (a) participación substancial en la concepción o confección del manuscrito o de la recolecta, análisis o interpretación de los datos; (b) elaboración del trabajo o realización de la revisión crítica del contenido intelectual; (c) aprobación de la versión sometida. Todos los autores declaran para los debidos fines que es de su responsabilidad el contenido relacionado con todos los aspectos del manuscrito sometido al OBJN. Garantizan que las cuestiones relacionadas con la exactitud o integridad de cualquier parte del artículo fueron debidamente investigadas y resueltas. Eximiendo por lo tanto el OBJN de cualquier participación solidaria en eventuales procesos judiciales sobre la materia en aprecio. Todos los autores declaran que no poseen conflicto de intereses, de orden financiera o de relacionamiento, que inflencie la redacción y/o interpretación de los resultados. Esa declaración fue firmada digitalmente por todos los autores conforme recomendación del ICMJE cuyo modelo está disponible en http://www.objnursing.uff.br/normas/DUDE_final_13-06-2013.pdf

Recibido: 28/08/2015
Revisado: 12/11/2015
Aprobado: 12/11/2015