



Universidade Federal Fluminense

ESCOLA DE ENFERMAGEM  
AURORA DE AFONSO COSTA



Notas Prévias



## Sistematização da assistência de enfermagem no serviço materno-infantil: uma pesquisa-ação

Ana Paula Vieira dos Santos Esteves<sup>1</sup>, Viviane Saraiva de Almeida<sup>1</sup>, Priscilla dos Santos Vigo<sup>1</sup>, Danielle Lemos Querido<sup>1</sup>, Joffre Amim Júnior<sup>1</sup>, Rita Bernardete Ribeiro Guérios Bornia<sup>1</sup>

<sup>1</sup> Universidade Federal do Rio de Janeiro

### RESUMO

**Objetivo:** Implementar a sistematização da assistência de enfermagem (SAE) na Maternidade Escola da Universidade Federal do Rio de Janeiro. **Método:** pesquisa-ação. A teoria escolhida foi das Necessidades Humanas Básicas de Wanda Horta. A CIPE<sup>®</sup> foi selecionada como sistema de classificação único para terminologia de diagnósticos, resultados esperados e intervenções de enfermagem. A coleta de dados será realizada de acordo com a implantação da SAE em cada setor da instituição, constituída das etapas: pesquisa documental, realizada a partir da busca de documentos produzidos pela equipe de enfermagem e diagnósticos de enfermagem da clientela; pesquisa de campo através da observação sistemática participante do processo de trabalho da equipe; seminários. Para análise dos dados obtidos com o levantamento dos problemas de enfermagem, os termos extraídos do prontuário serão analisados e classificados segundo o modelo de diagnósticos de enfermagem da CIPE<sup>®</sup> 2.0.

**Descritores:** Assistência de Enfermagem; Diagnóstico de Enfermagem; Teoria de Enfermagem; Gestante; Puerpério; Recém-nascido.

## SITUAÇÃO PROBLEMA E SUA SIGNIFICÂNCIA

Para uma assistência de enfermagem integral com qualidade são necessários protocolos, rotinas, padronizações, elaboração e modificação de processos de trabalho. Partindo do princípio que a Sistematização da Assistência de Enfermagem (SAE) contribui para organizar o cuidado, tornando possível a operacionalização do processo de enfermagem, sua implementação foi eleita como prioridade para estruturar as linhas de cuidado da enfermagem na instituição.

A teoria escolhida foi das Necessidades Humanas Básicas de Wanda Horta. A CIPE® foi selecionada como sistema de classificação único para terminologia de diagnósticos, resultados esperados e intervenções de enfermagem.

## MÉTODO

O cenário do estudo e a implementação da SAE ocorrerão nos setores de Alojamento Conjunto, Centro Obstétrico, Unidade Neonatal, Emergência Obstétrica da Maternidade Escola da Universidade Federal do Rio de Janeiro.

Os sujeitos do estudo foram delimitados previamente e serão constituídos pelos enfermeiros que atuam nos setores descritos acima.

Neste estudo, a abordagem metodológica adotada será a qualitativa, com dados descritivos. O método será a pesquisa-ação, onde há grande interação entre o pesquisador e as pessoas envolvidas no processo. A partir desta relação são identificados os problemas prioritários, considerados como objeto da investigação e ações necessárias para corrigi-los sob forma de ações concretas, objetivo da pesquisa-ação<sup>(1)</sup>.

Neste estudo, será necessário reconhecer a assistência de enfermagem prestada na unidade (pesquisa), descrita pelos autores no decorrer da

implantação da SAE, desvelando suas etapas e nuances, com intuito de planejar e implementar intervenções (ação) neste processo<sup>(2)</sup>.

A pesquisa seguirá as fases: exploratória, tema da pesquisa, colocação do problema, seminários, coleta de dados e plano de ação, conforme o Fluxograma de Implementação da SAE na Maternidade Escola da UFRJ (Figura 1) abaixo.

### *Fase exploratória*

Para a fase exploratória foi criada a comissão de SAE, instituída com os seguintes objetivos:

- Apresentar o projeto e objetivos da pesquisa para os profissionais da instituição;
- Submeter o projeto ao Comitê de Ética e Pesquisa (CEP);
- Identificar expectativas e problemas relacionados pela equipe de enfermagem ao seu processo de trabalho e a SAE;
- Coordenar a implementação da SAE na instituição.

### *Tema da pesquisa*

Foi delimitado previamente o tema geral da pesquisa, tendo em vista a participação dos pesquisadores no grupo a ser investigado e levando em conta a legislação vigente relacionada à SAE.

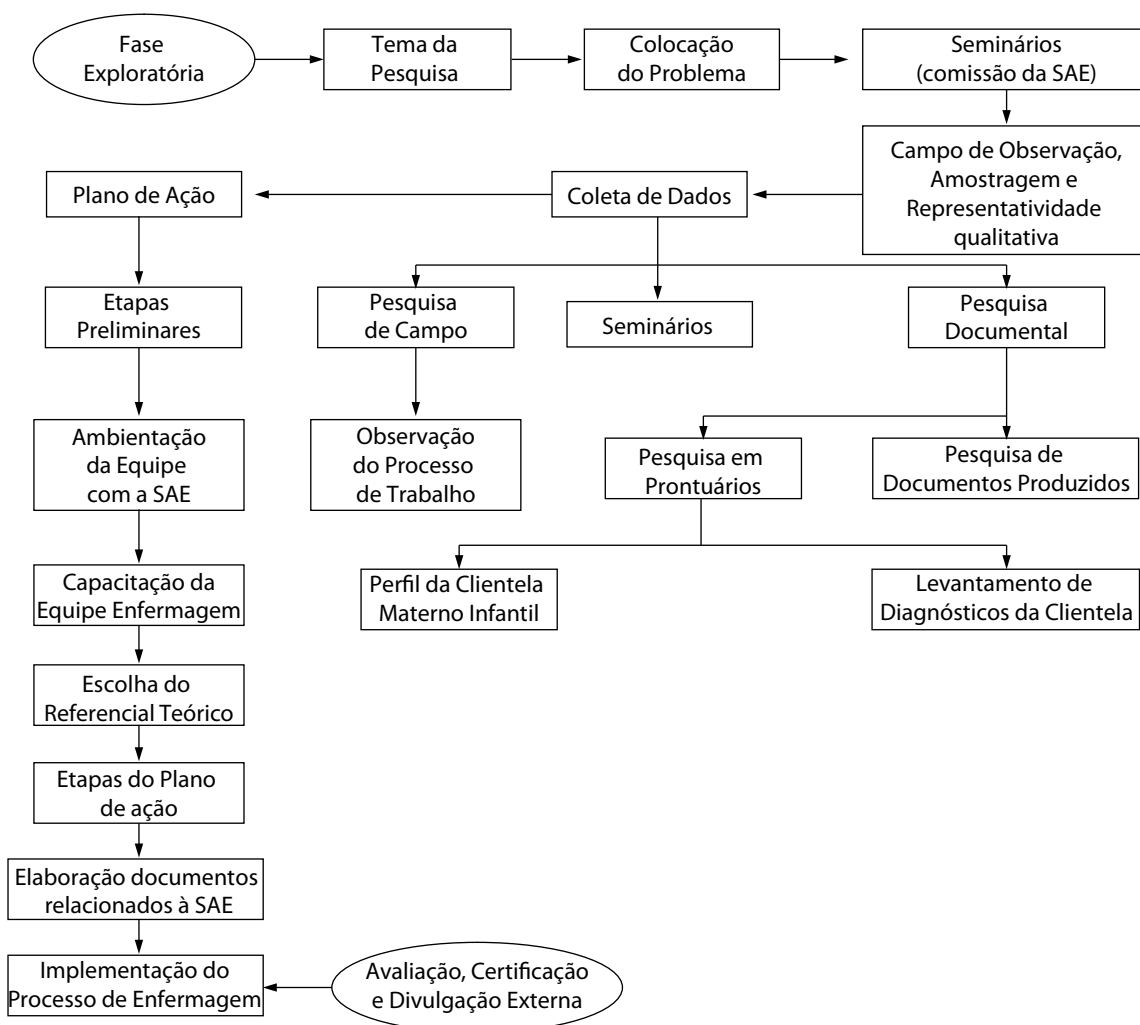
### *A Colocação do problema*

Será levado ao grupo possíveis questionamentos e problemas relacionados ao processo de trabalho de enfermagem.

### *Seminários*

Os seminários ocorrerão durante as reuniões da comissão de SAE, onde serão discutidos

Figura 1 - Fluxograma de Implementação da SAE na Maternidade Escola da UFRJ.



Fonte: Maternidade-Escola da UFRJ, 2015 - Rio de Janeiro/RJ, Brasil.

os principais pontos relacionados a cada fase de implementação da SAE na instituição.

Nos seminários da pesquisa-ação são discutidas todas as informações trazidas para o grupo e possíveis interpretações<sup>(1)</sup>.

Nesta fase, o pesquisador, como participante do grupo, realizará junto com grupo possíveis modificações pertinentes a assuntos específicos.

Além disso, durante as reuniões de grupo, os participantes poderão absorver conhecimentos através de informes, discussão de artigos, elaboração de rotinas, protocolos, protocolos operacionais padrão (POP) apresentados por membros permanentes ou temporários do grupo.

### Coleta de dados

A primeira etapa será constituída pela pesquisa documental, realizada a partir da busca de documentos produzidos pela equipe de enfermagem. Serão pesquisados POP, rotinas, protocolos, livros de comunicação da equipe de enfermagem e construção de um formulário para coleta de dados para identificação dos principais problemas de enfermagem/diagnósticos de enfermagem da clientela atendida em cada área/setor, obtidos através da pesquisa de prontuários escolhidos em caráter aleatório<sup>(3)</sup>, no período de agosto a dezembro de 2015.

O cálculo amostral de 292 prontuários foi obtido com base no número de internações na instituição (população) no ano de 2014.

A segunda etapa será composta da pesquisa de campo através da observação sistemática e participante do processo de trabalho da equipe de enfermagem.

A terceira etapa será realizada durante as reuniões da comissão de SAE (Seminários), onde o grupo fornecerá dados e proporão soluções para a implementação da SAE na instituição.

Para análise dos dados obtidos com o levantamento dos problemas de enfermagem, os termos extraídos do prontuário serão analisados e classificados segundo o modelo de diagnósticos de enfermagem da CIPE® 2.0.

### *Plano de ação*

- Etapas preliminares para implementação do plano de ação:

- Ambientação da equipe de enfermagem com o tema SAE;
- Capacitação da equipe de enfermagem;
- Escolha do referencial teórico.

- Etapas do plano de ação:

- Elaboração de documentos relacionados à SAE;
- Implementação do processo de enfermagem.

### Dados do Projeto

Aprovado pelo Comitê de Ética e Pesquisa da instituição, conforme resolução 466/2012, sob Parecer nº 1.165.734, em 31 de julho de 2015.

## REFERÊNCIAS

1. Thiollent M. Metodologia da pesquisa-ação. São Paulo: Cortez; 2011.
2. Almeida VS, Andrade M, Silva GRG, Monteiro JLS, Silva GD, Querido DL. The work process of a medication team at the neonatal intensive care unit. Journal of Nursing UPFE (online) [internet]. 2013 May [cited 2015 Aug 21] 7 (5): 4299-303. Available from: <http://www.revista.ufpe.br/revistaenfermagem/index.php/revista/article/viewArticle/4470>
3. Melo IDF, Menezes ANSA, Almeida VS, Silva GRG, Querido DL, Andrade M. Medication errors and medication teams: a descriptive study. Online braz j nurs [Internet]. 2013 October [Cited 2015 Aug 22]; 12 (0): 728-30. Available from: <http://www.objnursing.uff.br/index.php/nursing/article/view/4478>.

---

Todos os autores participaram das fases dessa publicação em uma ou mais etapas a seguir, de acordo com as recomendações do International Committee of Medical Journal Editors (ICMJE, 2013): (a) participação substancial na concepção ou confecção do manuscrito ou da coleta, análise ou interpretação dos dados; (b) elaboração do trabalho ou realização de revisão crítica do conteúdo intelectual; (c) aprovação da versão submetida. Todos os autores declaram para os devidos fins que são de suas responsabilidades o conteúdo relacionado a todos os aspectos do manuscrito submetido ao OBJN. Garantem que as questões relacionadas com a exatidão ou integridade de qualquer parte do artigo foram devidamente investigadas e resolvidas. Eximindo, portanto o OBJN de qualquer participação solidária em eventuais imbróglis sobre a matéria em apreço. Todos os autores declaram que não possuem conflito de interesses, seja de ordem financeira ou de relacionamento, que influencie a redação e/ou interpretação dos achados. Essa declaração foi assinada digitalmente por todos os autores conforme recomendação do ICMJE, cujo modelo está disponível em [http://www.objnursing.uff.br/normas/DUDE\\_final\\_13-06-2013.pdf](http://www.objnursing.uff.br/normas/DUDE_final_13-06-2013.pdf)

---

Recebido: 28/08/2015

Revisado: 12/11/2015

Aprovado: 12/11/2015