



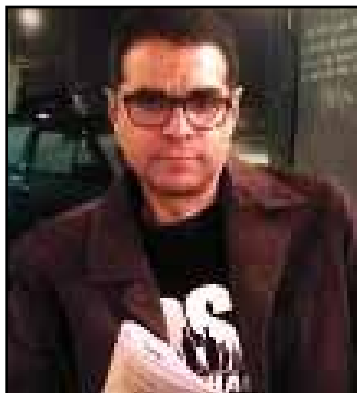
OBJN
Online Brazilian Journal of Nursing

Español

Universidad Federal Fluminense

uff
Editorial

ESCUELA DE ENFERMERÍA
AURORA DE AFONSO COSTA



Juego de los siete errores en el proceso de sumisión de artículos científicos (Parte 3): la cadena alimentaria en la que todos tienen hambre

Dalmo Valério Machado de Lima¹

¹Universidade Federal Fluminense

RESUMEN

Desde los tiempos remotos, principalmente a partir del siglo XVI, la eficiencia de las relaciones en las áreas del conocimiento siempre se pautó en indicadores de productividad. El segmento de la salud, por tanto, no constituye una excepción y debido a esto, sus publicaciones reflejan el núcleo de los estudios que las originaron. Tratándose de la enfermería, como profesión reciente que es, ella acaba careciendo de un modelo propio de métrica, por estar fuertemente influenciada por el patrón biomédico que aún impera. No obstante, es incuestionable el incremento numérico de las publicaciones de enfermería en el mundo. Todavía, este avance cuantitativo no es proporcional a la calidad de las publicaciones; sea por causa del referido modelo biomédico de jerarquización de los estudios o sea, de hecho, por la característica eminentemente descriptiva de sus hallazgos. De esta forma, la enfermería carece de investigaciones de intervención que posibiliten la real mensuración de los efectos de las acciones de los enfermeros.

Descriptor: Formatos de Publicación; Acceso a la Información; Enfermería Basada en Evidencias.

Desde los tiempos remotos, principalmente a partir del siglo XVI, la eficiencia de las relaciones en las áreas del conocimiento siempre se pautó en indicadores de productividad. El segmento de la salud, por tanto, no constituye una excepción y debido a esto, sus publicaciones reflejan el núcleo de los estudios que las originaron.

Tratándose de la enfermería, como profesión reciente que es, ella acaba careciendo de un modelo propio de métrica, por estar fuertemente influenciada por el patrón biomédico que aún impera. No obstante, es incuestionable el incremento numérico de las publicaciones de enfermería en el mundo⁽¹⁾. Todavía, este avance cuantitativo no es proporcional a la calidad de las publicaciones; sea por causa del referido modelo biomédico de jerarquización de los estudios o sea, de hecho, por la característica eminentemente descriptiva de sus hallazgos⁽²⁾. De esta forma, la enfermería carece de investigaciones de intervención que posibiliten la real mensuración de los efectos de las acciones de los enfermeros.

Por otro lado, la Coordinación de Perfeccionamiento del Personal de Nivel Superior (Capes) en Brasil y los órganos internacionales relacionados evalúan los propios cursos de postgrado basados en los productos derivados de los programas *strictu sensu*, principalmente, en lo que se refiere a la tríade: orientador, orientando y objeto investigado. A pesar de ser contabilizados otros factores, preponderante es el periódico y el número de publicaciones resultante de esa tríade. Sin embargo, se nota, un incipiente análisis cualitativo de estos productos.

Este *modus operandi* determina una verdadera cadena alimentaria con efectos nefastos sobre la calidad del material publicado. La cadena se inicia con la institución que reglamenta los programas de postgrado, presionando a los respectivos coordinadores cuanto a las métricas de

la producción trienal. Estos, por su vez, sofocan a los profesores orientadores que, invariablemente, asfixian a sus orientando. De esta manera, se crean subterfugios que, por veces, llegan al extremo de desvirtuar la función fundamental del postgrado *stricto sensu*, de crear y desarrollar el pensamiento crítico y reflexivo con el objeto de formar investigadores⁽³⁾.



Entre esas “estrategias” intempestivas de la línea de producción de artículos, se incluye el *salami science*, ya abordado en el editorial anterior⁽⁴⁾; la lógica de cada disciplina...un artículo; entre otras. Es necesario señalar que muchas disciplinas, durante los cursos de la Maestría y el Doctorado, transcurren con parcos encuentros, y a veces son esencialmente virtuales. Por lo tanto, es cualitativamente contraproducente a partir de cinco o seis encuentros: concebir, gestar y parir una publicación de calidad.

Cuestiones que emergen subsecuentes a la referida línea de producción de artículos: ¿Por qué se publica tanta basura? ¿Si fue publicado es porque es bueno? ¿Se vive un analfabetismo basado en evidencias⁽⁵⁾? ¿El factor de impacto, índice H del SCImago y estratificación del periódico en el Qualis Capes garantizan la calidad del manuscrito? y ¿Cuál es el lugar común de esos *fast reports*, sin tiempo hábil para realizar la concepción del proyecto, su aprobación en el comité de ética, análisis de los datos y la preparación del manuscrito? La respuesta es casi que

Spot the seven errors. Playing the game in the submission of scientific papers (Part 3): the food chain in which everyone is still hungry [editorial]. Online braz J Nurs 2014;13(3):268-70.

invariablemente, estudios de revisión deficientes, sesgados, sin posibilidad de replicación que enfrentarán serias dificultades de aceptación en periódicos que puedan efectivamente puntuar al autor, para el programa y principalmente, para el consumidor de la investigación.

O sea, al final de la cadena alimentaria adviene la melancólica conclusión de que todos comieron y nadie se alimentó realmente. Y al potencial investigador le restará el duro revés de tener su primer trabajo, después de su entrada al curso, preterido. Por lo tanto, la recomendación de este editorial es que se produzca menos, pero que se escriba mejor. Los trabajos de naturaleza secundaria y revisiones de cualquier naturaleza, constituyen estudios de altas evidencias, por lo que no pueden ser banalizados por causa de esa matriz perversa de producción, sub el riesgo de no encontrar local para la publicación, fenómeno que ya se observa con relativa frecuencia. Sin embargo, los pormenores acerca de los estudios de revisión son asunto para el próximo editorial.

CITAS

CAPES (Brasil). Documento de área 2013. Brasília: Ministério da Educação; 2013. [cited xx xx xx] Available from: http://www.capes.gov.br/images/stories/download/avaliacaotrienal/Docs_de_area/Enfermagem_doc_area_e_comiss%C3%A3o_att08deoutubro.pdf

Social determinants for nursing [editorial]. Online braz j nurs 2011; 10(3): [about 4 p.]

1. Ministério da Educação (Brasil). Parecer nº 977/65, de 3 de dezembro de 1965. Definição dos cursos de Pós-Graduação. Diário Oficial [da] União 3 dez 1965; Seção 1. Available from: http://www.capes.gov.br/images/stories/download/legislacao/Parecer_CESU_977_1965.pdf
2. Paiva ED. Spot the seven errors. Playing the game in the submission of scientific papers (Part 2): the 'salami science' phenomenon. Online braz j nurs [internet]. 2014 June [cited 2014 Sept 22]; 13 (2): 125-8. Available from: <http://www.objnursing.uff.br/index.php/nursing/article/view/4727>.
3. O'Donnell M. Evidence-based illiteracy: time to rescue "the literature". Lancet. 2000 Feb 5;355(9202):489-91.

Referencia de la imagen:

Ah, piá sabido [ilustração]. [s.l.]; [s.d.].

Recibido: 29/04/2014

Revisado: 22/09/2014

Aprobado: 23/09/2014