



OBNJ
Online Brazilian Journal of Nursing

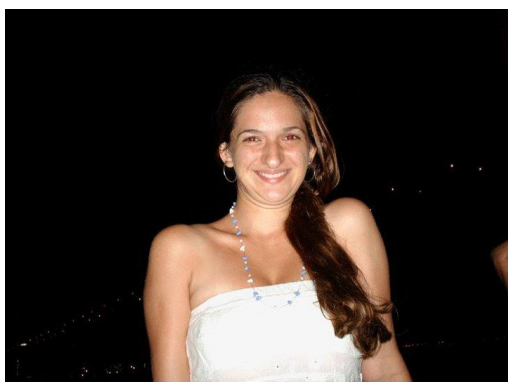
PORTUGUÊS

Universidade Federal Fluminense

ESCOLA DE ENFERMAGEM
AURORA DE AFONSO COSTA



Notas Prévias



Educação permanente em saúde e implementação de diagnósticos de enfermagem: estudo descritivo

Ludimila Cuzatis Gonçalves¹, Elaine Antunes Cortez¹, Ana Carla Dantas Cavalcanti¹

¹Universidade Federal Fluminense

RESUMO

Trata-se de um projeto de dissertação do Mestrado Profissional em Ensino na Saúde da Universidade Federal Fluminense que tem por objetivos: descrever o processo de enfermagem em um hospital público especializado em hematologia; analisar as dificuldades e desafios apontados pela equipe multiprofissional para a utilização dos diagnósticos de enfermagem; discutir a contribuição da educação permanente para utilização dos diagnósticos de enfermagem; propor uma estratégia pedagógica facilitadora para a utilização dos diagnósticos de enfermagem como base para a implementação dos cuidados e avaliação dos seus resultados pautada na Política Nacional de Educação Permanente em Saúde. Estudo exploratório descritivo de campo com abordagem qualitativa, a ser realizado em um hospital público estadual localizado no município do Rio de Janeiro. Os sujeitos serão profissionais de todas as categorias que atuam em uma unidade piloto onde se dará a pesquisa, e os aspectos éticos serão respeitados conforme a resolução 196/96.

Palavras-chave: Diagnóstico de Enfermagem; Hematologia; Educação em Saúde.

SITUAÇÃO PROBLEMA E SUA SIGNIFICÂNCIA

A hematologia estuda o sangue e os tecidos formadores das células sanguíneas, as funções do sangue no organismo e as doenças primárias do sangue e dos tecidos hematopoiéticos. O cuidado à pacientes com alterações hematológicas é bastante desafiador para a equipe de saúde, pois estes apresentam distúrbios sanguíneos muito significativos e exigem um cuidado metuculoso a fim de evitar possíveis complicações⁽¹⁾. O Processo de Enfermagem (PE) é um instrumento ou modelo metodológico preconizado para a implementação da sistematização da assistência, sendo um método norteado pelo pensamento crítico que organiza o trabalho e qualifica a assistência de enfermagem. O PE é constituído pelas seguintes etapas: coleta de dados que compreende a anamnese e exame físico; diagnóstico de enfermagem; planejamento da intervenção ou prescrição de enfermagem; implementação ou execução da intervenção ;e avaliação do resultado ou evolução de enfermagem. O diagnóstico de enfermagem é a etapa do PE mais citada como sendo aquela em que os enfermeiros encontram maior dificuldade para executar⁽²⁾. A discussão e a construção de saberes oriundos da prática favorecem a manutenção de uma equipe de enfermagem sempre atualizada e com foco na qualidade da assistência, por isso, se faz necessária que a educação destes profissionais se dê em caráter permanente a fim de auxiliar a tomada de decisões, a melhoria do cuidado e o aperfeiçoamento da assistência prestada à população⁽³⁾. A Educação Permanente ao promover discussão coletiva do processo de trabalho, identificação de dificuldades e nós críticos, e da busca conjunta de formas de superação pode ser uma estratégia facilitadora para o uso de diagnósticos de enfermagem. Dessa forma, acreditando na importância do diagnóstico de enfermagem, na necessidade de se utilizar uma linguagem universal, na complexidade dos pacientes hematológicos que demandam uma assistência de enfermagem qualificada e na educação permanente em saúde como possibilidade para a transformação das práticas, é que se propôs a realização desta pesquisa.

QUESTÕES NORTEADORAS

Para nortear este estudo foram estabelecidas as seguintes questões:

Como é realizado o processo de enfermagem neste hospital? Quais as dificuldades/desafios apontados pela equipe multiprofissional para a utilização dos diagnósticos de enfermagem neste cenário? Como a educação permanente pode contribuir para a utilização do diagnóstico de enfermagem como base para a implementação dos cuidados e avaliação dos seus resultados?

OBJETIVOS

Descrever o processo de enfermagem nesta instituição; analisar as dificuldades e desafios apontados pela equipe multiprofissional para a utilização dos diagnósticos de enfermagem; discutir a contribuição da educação permanente para utilização dos diagnósticos de enfermagem; propor uma estratégia pedagógica facilitadora para a utilização dos diagnósticos de enfermagem como base para a implementação dos cuidados e avaliação dos seus resultados pautada na Política Nacional de Educação Permanente.

PRESSUPOSTO

Este estudo parte do pressuposto de que a educação permanente em saúde é uma estratégia pedagógica facilitadora para o uso de diagnósticos de enfermagem que contribui para implementação do processo de enfermagem promovendo e apoiando a sistematização e qualificação permanente da assistência.

MÉTODO

Trata-se de uma pesquisa exploratória descritiva de campo, de caráter qualitativo, cujo cenário é um hospital público estadual especializado em hematologia localizado no

município do Rio de Janeiro. Os sujeitos serão os componentes da equipe multiprofissional de uma unidade piloto da referida instituição. Como instrumento de coleta dos dados será utilizado o grupo focal através da realização de oficinas. Todos os encontros serão gravados. Na ocasião dos encontros, será também aplicado um questionário para caracterização dos sujeitos. Os dados obtidos serão analisados com base na análise de conteúdo. A análise de conteúdo se organiza em três momentos: pré-análise, exploração do material (que compreende as escolhas das unidades de registro – recorte, seleção de regras de contagem – enumeração, escolha de categorias – classificação e agregação) e tratamento dos resultados. Este projeto de pesquisa foi submetido ao Comitê de Ética em Pesquisa a fim de cumprir o que preceitua a Resolução nº 196/96.

REFERÊNCIAS

1. Honório RPP, Caetano JA. Elaboração de um protocolo de assistência de enfermagem ao paciente hematológico: relato de experiência. Rev Eletr Enf [serial in the internet]. 2009 Nov [cited 2012 Mar 01] 11 (1): 188-93. Available from: <http://www.fen.ufg.br/revista/v11/n1/v11n1a24.htm>
2. Almeida MA, Lucena AF, Franzen E, Laurente MC. Processo de enfermagem na prática clínica. Porto Alegre: Artmed; 2011.
3. Godinho JSL, Tavares CMM. A educação permanente em unidades de terapia intensiva: um artigo de revisão. Online braz j nurs [serial in the internet]. 2009 ago [cited 2012 Jul 03] 8(2). Available from <http://www.objnursing.uff.br/index.php/nursing/article/view/j.16764285.2009.2288/487>

Dados do Projeto:

Projeto de dissertação do Programa de Mestrado Profissional em Ensino na Saúde da UFF. Submetido ao Comitê de Ética em Pesquisa da UFF e do HEMORIO, aguardando aprovação.

Orientadora: Elaine Antunes Cortez. **Coorientadora:** Ana Carla Dantas Cavalcanti

Endereço para correspondência: ludi_uff@yahoo.com.br

Recebido: 22/07/2012
Aprovado: 25/09/2012